

令和5年(2023年)

4月30日発行

第56号

# ベルルだより

社会福祉法人森の宮福祉会 ハミングベル中道 ・ ハミングベル緑橋  
大阪市東成区中道2丁目7番1号 TEL06-6971-9788 FAX06-6971-9789

発行責任者 石塚克哉

<https://humming-bell.or.jp>

## 施設中庭の桜



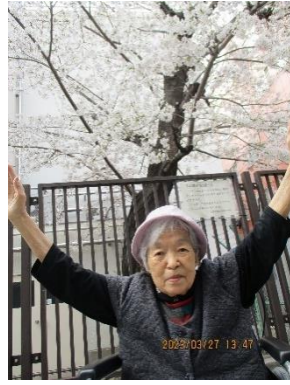
例年より開花が早く、皆様をお連れして写真撮影するの  
も早めることになりました。  
日を確認し、「早いねえー」と  
話されていました。

## ハミングベル中道特養



## 桜満開

気持ちもうきうき



まだ少し肌寒く感じ  
ましたが、「気持ち  
いい」と、短い時間な  
がら、久しぶりに外の  
空気に触れ楽しんで  
おられました。



真っ青な空に淡いピンクの  
桜が映えました。近くの北中道  
幼稚園外周も見事な咲きつぷ  
りです。

## 特別観桜会で

ゆっくり楽しむ



造幣局「桜の通り抜け」の一般  
公開の一日前に開催された特別  
観桜会に出かけました。  
ここ何年も外出の機会がな  
く、さらに雨が予想され、心配し  
ていましたが、実施できて本当  
に良かったと感じました。  
短いひと時でしたが、自粛疲  
れも少しは解消されたのではな  
いでしょうか。

## 花より練り切り

写真撮るよの

早く食べたい



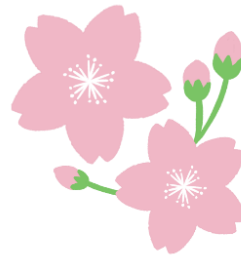
ハミングベル中道 デイサービス

# 中庭花見



今年は3月に入ると暖かい日が続いたため、桜の開花もこれまでで一番早かったです。  
デイサービスでは、毎年恒例の中庭の桜の前で記念撮影をしました。

「平成20年植樹」の文字を見つけた方がおられ、「大きく育っているね」「立派な木だね」「桜はいいね」とご自身の生まれ育った故郷を思い出したり、「去年も写真撮ったね」など思いを巡らせたりと、今年の桜を楽しみました。  
雨が少なかったおかげで4月半ばになっても、フロアから葉桜を眺める事ができました。



## 根気よく積み重ねて…… 世界に一つだけのアート

### サボテンのオブジェ制作

不定期で行っている創作レクリエーションでは、丸い透明容器に砂や石をバランスよく入れて、石をサボテンに見立て、絵の具で模様をデザインし、ボンドで固定してミニミニサボテンを作りました。



細かい作業に皆さん苦戦気味。「こんな小さい石に描くの?」「うまく描かれへんわ」と言いながらも、職員もお手伝いしながら、思い思いの柄でデザインし、唯一無二の作品が出来上がりました。

# 曜日対抗で燃える

ハミングベル中道 デイサービス



曜日対抗選手権は皆さんいつも以上に力が入り、椅子からお尻が浮きそうになりながら、狙いの箱にボールを投げます。



3月はひな祭りにちなんで、ひな壇の配置を真似てボックスの中にボールを投げ入れるゲームを行いました。



惜しくもボードで跳ね返ってしまう方も多く、「入らない」と口々に言いながらも、各曜日一人一人に声援を送りながら大変盛り上がりました。



参加者全員がボールのゆくえを見つめています。



前に出て自己紹介。緊張の極みです。

4月1日、フレッシユな6名を迎えて令和5年度入職式を執り行いました。まだ分からない職場や人間関係など、様々な感情がそれぞれにあったことでしょう。この日6名の新人は社会人として第一歩を踏み出しました。

緊張感あふれる入職式

## 令和5年度 新人職員のコメント

どの利用者様も笑顔で安心して過ごして頂ける環境をつくれるように頑張つて参ります。  
(デイサービス介護職)

一人でも多くの利用者の笑顔のために、介護士としてのプライドを持つて精進します。  
(緑橋グループホーム介護職)

利用者様と笑顔で丁寧に向き合い、寄り添う職員を目指します。よろしくお願ひ致します。  
(緑橋グループホーム介護職)

私は、少しでも多くの利用者や家族の皆さんに覚えてもらい、頼つてもらえる職員になりたいです。(特養介護職)

ひとりひとりの利用者を笑顔にできるよう、感謝の気持ちを持つて、自分の音色を奏でていきます。(特養介護職)

一人一人としっかり向き合い、笑顔も引き出せるような職員になりたいです。  
(デイサービス介護職)



浦野 綾花



金澤 和繁



澤田 綾華



西山 祥加



渡辺 誠宏



大黒 愛実

# 合宿研修IN香川

入職式の翌々日、新人6名と昨年入国した特定技能在留資格のミヤンマー職員2名を加え、二泊三日の行程を組み、高速バスで香川県さぬき市へ向かいました。



途中の淡路島のサービスエリア。期間中は天候に恵まれました。



クアパーク津田に到着後、すぐに研修が始まりました。



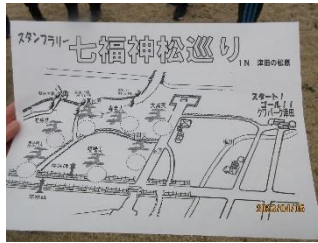
雨滝山登山  
標高は低いですが距離が短いせいか急な坂が続きます。

恒例となっているさわやか荘(社会福祉法人津田福祉会)を見学



頂上で小休止。瀬戸内海が望めます。

海岸で朝食後のレク



最終日お世話になったクアパーク津田の玄関先で

帰阪後もさらに研修が続きます。法人の全組織の編成や事業内容、制度さらには法人会計の基礎、防火防災にいたるまで、共通認識を持って今後に活かしてもらえらることを期待しています。

ペアになってレクリエーションを企画し、デイサービスで実施しました。





# ひなまつり

## 桃の節句

雛人形に  
変身

でも心踊る3月3日は  
ひな祭り

ひな人形が飾られる  
と、女性陣は少女の様な  
表情になり「きれいなお  
顔してるね」「華やかや  
ねえ。」と眺められます。

昼食には、海鮮ひなち  
らし、菜の花の和え物、  
蛤の潮汁と春を感じる  
メニュー。

各階、おやつにはひな  
ケーキや菱餅風牛乳寒  
天などを手作りし桃の  
節句を祝いました。

豪華で色とりどり



おやつ美味しそう

レクリエーションでは  
「お雛様を救え！」ゲーム！  
悪者からお雛様お内裏様を救出



## マクドでGO!!

認知症対応型デイサービスセンターにここにこ

2月17日に昼食にマクドナルド  
を食べました。今回はフロアをマク  
ドナルド店内に変身させしじを設  
置。皆さんお財布を持って、チケッ  
トを購入して頂きました。

職員が扮する計算の出来ない店  
員に代わり、皆さんが計算。「ハン  
バーガー250円とポテトとジュース  
が180円で…」と暗算で支払額を問  
違わず計算して下さいました。

皆さんチケットを手にハンバー  
ガーが届くのを楽しみに待って  
おられました。



マックルー  
に変身!



ハンバーガーが届くとチケット  
をテーブルに用意し交換で商品を  
受け取ってくださいました。約3  
年ぶりとなるマクドナルド企画で  
したが、皆さんハンバーガーを1  
個ペロりと完食され、ポテトやナ  
ゲット、コーンスープも美味しい  
と沢山召し上がって下さいまし  
た。パン食はあまり好きでは無い  
と仰っていた方も美味しかったと  
大満足。  
外食気分が賑やかで楽しい昼食  
となりました。

ハミングベル緑橋

小規模多機能ホーム「楽々」らら

ららコレクション 2023

今年の春の「ららコレクション」は「ダンス」を一緒にお届けです。利用者様はそれぞれに衣装するだけでなくダンスも披露です。

職員と一緒に利用者様が司会進行です。「ひげダンス」では途中リズムに合わせてボール投げが始まり、「フラダンス」ではゆっくりと曲に合わせて踊られます。

司会



皆さんとても上手ですね!

フラダンス



グループサウンス



フォークダンス



ひげダンス



盆踊り



工作クラブ



グループホーム「音々」ねね

音々では隔月に工作クラブを開催しています。

一月は「風呂敷バッグ」。最初に数種類の風呂敷の中から、ご自分の好きなお色を選んで頂きました。「どの色も可愛いから迷うなあ」と、皆様ゆっくりの時間をかけて選んでおられました。あとはプラスチック製の持ち手に形よく結び付けていけば、あっという間に出来上がり「暖かくなったら、これ持って散歩に行きたいね」と、春がやってくるのを楽しみにしておられました。



二月は「紙石鹸フラワー」。「何色がいいかな?」等と真剣に色付けを悩まれ、一度塗りの始めると皆様熱心に作業されていました。完成した作品を「よう出来たわ!」と満足そうに見せて下さいました。



# エディブルフラワー

「食べられる花」

エディブルフラワーという言葉は聞いたことがありますが？これは食べられる花という意味の食用花のことを指します。

見た目の華やかさから食事やスイーツに彩りを添えるイメージがありますが、苦味や独特の風味を持つものや栄養価が豊富なものなど多種多様に存在しています。今回は春にちなんだエディブルフラワーについて紹介します。

〇桜・・・古くから桜餅などに使われよく知られている。ソメイヨシノでなく八重桜が食用として使われることが多い。塩漬けにすることで独特の桜の香りが濃くなる。



〇カモミール・・・白く小さい花を咲かせるハーブ。抗菌作用がありハーブティーにして飲んだり、リラックス効果があることで有名。りんごのような甘い香りがする。



## はみんぐ べるちゃん♪ (第40話)

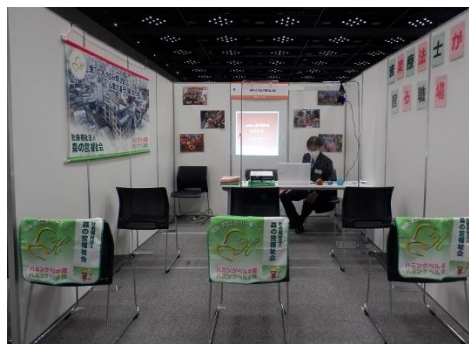


〇スミレ・・・仲間であるパンジーやビオラがエディブルフラワーとして有名。ハッカのような味がする。砂糖漬けにしたり、和食に用いられている。スミレは約400種あると言われており、中には毒を持つものもあるため注意！



ハミングベル中道 管理栄養士 坂本 奨菜

## 就職フェアに参加しました



3月に来年の新卒者向けの福祉・介護業界にしようとした就職フェアにブース出展をしました。多くのブースの中から選んでもらい、魅力ある人材を採用するため、様々な工夫をしています。



新人研修で訪問したさわやか荘の広報紙に早速掲載していただきました。

4/4 社会福祉法人 森ノ宮福祉会様 新人研修で施設見学に

大阪市にある「特養ハミングベル中道」社会福祉法人森ノ宮福祉会の新人研修の場として、19名の方が施設見学に来られました。施設案内やリハビリ推進室の取り組みについて発表し、意見交換を行いました。

お今 広報 くだ